

ҚАЗАҚСТАН
ТӘУЕЛСІЗДІГІНЕ

30 ЖЫЛ



ШЫҒЫС ҚАЗАҚСТАН ОБЛЫСТЫҚ ӘКІМДІГІ
ШЫҒЫС ҚАЗАҚСТАН ОБЛЫСЫНЫҢ МӘДЕНИЕТ БАСҚАРМАСЫ
«ОБЛЫСТЫҚ ТАРИХИ-ӨЛКЕТАНУ МУЗЕЙІ» КМҚК
ҚАЗАҚСТАН РЕСПУБЛИКАСЫ МӘДЕНИЕТ ЖӘНЕ СПОРТ
МИНИСТРЛІГІНІҢ МӘДЕНИЕТ КОМИТЕТІ
«БЕРЕЛ» МЕМЛЕКЕТТІК ТАРИХИ-МӘДЕНИ ҚОРЫҚ-МУЗЕЙІ РМҚК

АЛТАЙ – ТҮРКІ ӘЛЕМІНІҢ АЛТЫН БЕСІГІ

«Алтай – түркі әлемінің алтын бесігі»

*Халықаралық ғылыми-тәжірибелік конференция
материалдары*

(29 қазан 2021 ж.)

АКИМАТ ВОСТОЧНО-КАЗАХСТАНСКОЙ ОБЛАСТИ
УПРАВЛЕНИЕ КУЛЬТУРЫ ВОСТОЧНО-КАЗАХСТАНСКОЙ ОБЛАСТИ
КГКП «ОБЛАСТНОЙ ИСТОРИКО-КРАЕВЕДЧЕСКИЙ МУЗЕЙ»
КОМИТЕТ КУЛЬТУРЫ МИНИСТЕРСТВА КУЛЬТУРЫ И СПОРТА
РЕСПУБЛИКИ КАЗАХСТАН
ГОСУДАРСТВЕННЫЙ ИСТОРИКО-КУЛЬТУРНЫЙ ЗАПОВЕДНИК-МУЗЕЙ
«БЕРЕЛ»

АЛТАЙ – ЗОЛОТАЯ КОЛЫБЕЛЬ ТЮРКСКОГО МИРА

Материалы

*международной научно-практической конференции «Алтай –
золотая колыбель тюркского мира»*

(29 октября 2021 г.)

ӘОЖ
ББК
А

Алтай – түркі әлемінің алтын бесігі. Ғылыми мақалалар жинағы – Өскемен:
2021. – 180 б.

Редакция алқасының төрағасы:

Ахметов Даниял Кенжетайұлы, экономика ғылымдарының докторы, Шығыс Қазақстан облысының әкімі

Редакция алқасы:

Ахметжанов Н., Нұрғазиева С., Самашев З., Төлеубаев Ә., Омаров Ф., Жансүгірова Л.,
Қуш Г., Петенева Г., Сарбасов А., Елемесова Ж., Айтқали А., Жунисханов А., Рахманкулов Е.

Ғылыми редакторлар:

Айтқали А., Жунисханов А.

Рецензент:

Құрманқұлов Ж.

Жинақта «Шығыс Қазақстан облысында 2021 жылы археология саласында ғылыми-зерттеу жұмыстарын дамыту бағдарламасы» аясында Шығыс Қазақстан облысы территориясында жүргізілген археологиялық зерттеу жұмыстарының алғашқы қортындылары мен Қазақстан және іргелес өңірлердің археологиясының өзекті мәселелері қарастырылған мақалалар енгізілген. Материалдар жинағы археологтарға, тарихшыларға және қалың көпшілікке арналған.

Мұқабада Елеке сазындағы көне түркі кешенінен табылған кісе әшекейі көрсетілген.
Фотоға түсірген Н. Постников

УДК
ББК

ISBN

© ШҚО әкімдігі, 2021
© Авторлар
© Дизайн және беттеу Рахманкулов Е.



«Шығыс Қазақстанда 2016-2026 жылдары археология саласындағы
ғылыми зерттеулерді дамыту бағдарламасы»
Жетекшісі: Даниал Ахметов

«Программа развития научно-исследовательских работ в сфере
археологии в ВКО на 2016-2026 годы»
Руководитель: Даниал Ахметов

«The program of development of research works in archeology in East
Kazakhstan region for 2016-2026»
Head Danial Akhmetov

день изучение поселенческих памятников на территории Восточного Казахстана остается одним из важных задач. Несмотря на многолетние исследования эпохи ранних кочевников, малоизученность подобного рода памятников в данном регионе не дает нам полной картины о формировании и развитии культурно-хозяйственных, социально-экономических отношении в период становления в I тыс. первых протогосударственных образования. Дальнейшее изучение данного памятника является важным для реконструкции хозяйственно-культурного, социально-экономического уклада племен раннего железного века на территории Восточного Казахстана, решению ряда дискуссионных проблем связанных с формированием и развитием кочевого и полукочевого образа жизнедеятельности на раннем этапе становления сакской культурной общности в целом.

По окончанию раскопочных работ всех исследованных объектах были произведены рекультивационные работы. Была ограждена колючей проволокой территория постройки № 2.

Литература

Омаров Г.К., Бесетаев Б.Б. О результатах разведочных работ в Восточном Казахстане в 2019 г. // Маргулановские чтения – 2020: материалы международной научно-практической конференции «Великая Степь в свете археологических и междисциплинарных исследований» (г. Алматы, 17–18 сентября 2020 г.). Алматы: Институт археологии им. А.Х. Маргулана, 2020. Т. 2. С. 454–466.

**САМАШЕВ З¹., ЧОТБАЕВ А²., КИЯСБЕК Г²., ТОЛЕГЕНОВ Е¹.,
ПОЛОВЦЕВ М²., САМАШЕВ С¹., СИРАЖЕВА Б¹., МЕДЕЛБЕК Ш³.,
АХМЕТЖАНОВ Н¹., САРБАСОВ А¹., ЕЛЕМЕСОВА Ж¹.**

¹Государственный историко-культурный заповедник-музей «Берел», Катонкарагайский район, ВКО, Казахстан

²Институт археологии им. А.Х. Маргулана, Алматы, Казахстан

³КГКП «Областной историко-краеведческий музей», Управление культуры, г. Усть-каменогорск, ВКО, Казахстан

ПРЕДВАРИТЕЛЬНЫЕ РЕЗУЛЬТАТЫ АРХЕОЛОГИЧЕСКИХ ИССЛЕДОВАНИИ В КАЗАХСКОМ АЛТАЕ В 2021 ГОДУ*

Казахский Алтай не раз становился объектом интереса в плане археологической науки, здесь, в разные годы проводились исследования на памятниках археологии относящихся к эпохе ранних кочевников. Памятники же, интересующего нас отрезка времени оставались малоизученными. Первые данные о памятниках начала I тысячелетия н.э., были получены из могильника Берел, но они не достаточны для выявления полноценной картины. С целью дальнейшего накопления материала и осмысления их, были проведены работы в нескольких направлениях, важными из которых являются рекогносцировка и полевые исследования погребально-поминальных памятников.

Представленная работа включает в себя результаты полевых исследований проведенных в текущем полевом сезоне.

В рамках реализации программы «Памятники Казахского Алтая начала I тысячелетия (II-V вв.) н.э.: истоки Великого переселения народов и формирования этнокультурной структуры Евразии» проводились археологические исследования на нескольких могильниках относящихся I тысячелетия до н.э. и началу I тысячелетия н.э., которые расположены на административной территории Катон-Карагайского района Восточно-Казахстанской области.

Для проведения археологических исследований были выбраны четыре могильника – Аккайнар 1, Кансар, Шу, Берел.

Могильник Шу расположен в 3 км к северо-востоку от поселка Аккайнар, находится на второй надпойменной террасе правого берега одноименной реки (рис. 1). Небольшое плато ограничена со всех сторон склонами гор. Некрополь состоит из более 50 погребально-поминальных структур, которые разбросаны группами по всей платформе. Судя по наземной конструкции памятники разновременные. Размеры и структура памятников различная, встречаются каменные оградки с внутренними концентрическими оградками, каменные насыпи с крепидами. На западной части площадки зафиксированы несколько восьми каменных оград, сооруженных из крупных валунов. Доминирующим памятником на могиль-

* РАБОТА ВЫПОЛНЕНА В РАМКАХ ПРОЕКТА: «ПАМЯТНИКИ КАЗАХСКОГО АЛТАЯ НАЧАЛА I ТЫСЯЧЕЛЕТИЯ Н.Э.: ИСТОКИ ВЕЛИКОГО ПЕРЕСЕЛЕНИЯ НАРОДОВ И ФОРМИРОВАНИЯ ЭТНОКУЛЬТУРНОЙ СТРУКТУРЫ ЕВРАЗИИ»

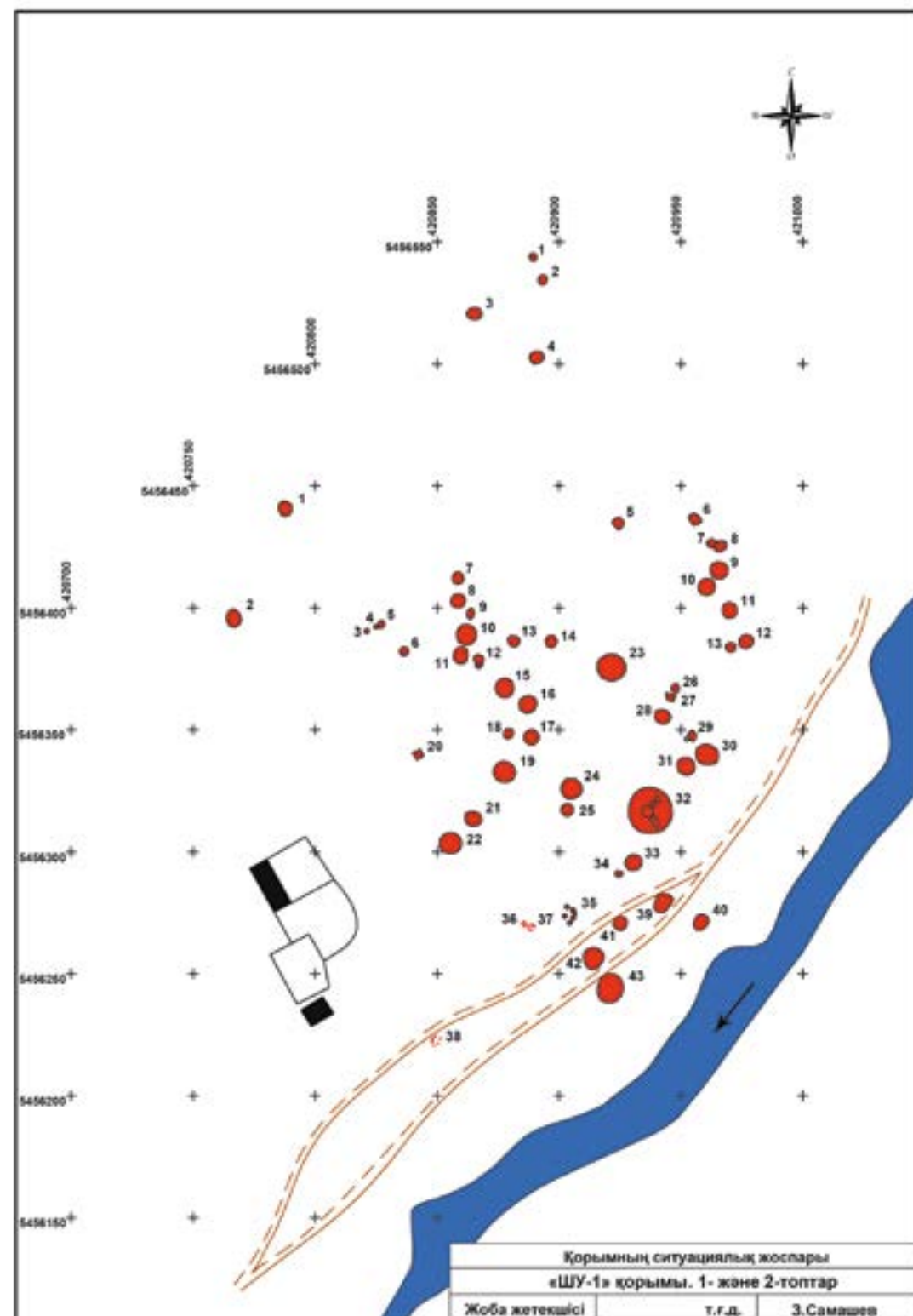


Рисунок 1 Топографический план могильника Шу

нике является курган с земляной насыпью, внешней и внутренней каменной оградой, который расположился на юго-западной стороне плато.

На данном могильнике был исследован погребальный памятник под номером 1.

Первоначально объект фиксируется как каменное скопление округлой в плане формы, поверхность которой сильно задернована (рис 2). На поверхности просматриваются верхние части крупных камней, которые в основном фиксируются по периметру, особенно на северо-восточной стороне.

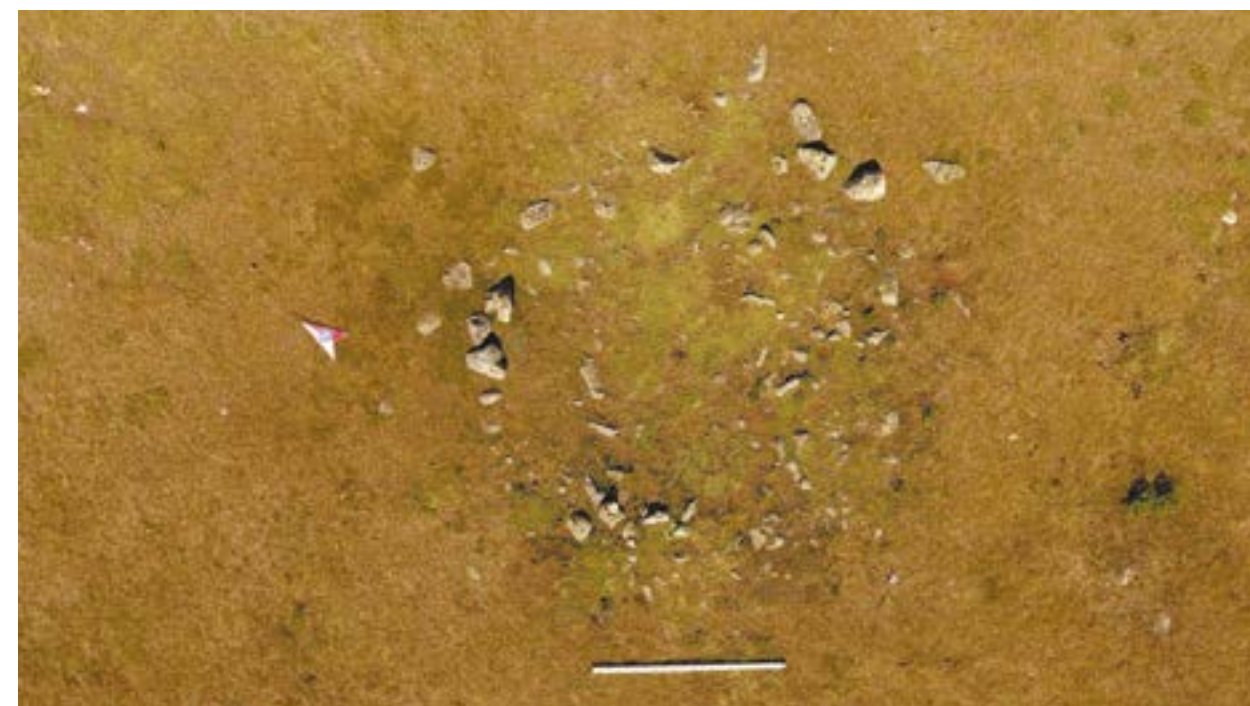


Рисунок 2 Могильник Шу, курган 1. Вид до раскопа

Наземная конструкция, как выяснилось, сооружена из окатанных камней, с небольшим присутствием колотых камней, периметр которых укреплен вертикально положенными валунами (рис 3).

Могильная яма находится на центральной части, на уровне погребенной почвы до глубины 0.5 м забутована окатанными камнями. Судя по остаткам деревянных досок погребение было совершено внутри деревянного ящика, который был закрыт досками. На дне округлой в плане ямы находилось парное захоронение. Погребенные положены на левый бок, ориентированы на восток с небольшим отклонением. Рядом с первым скелетом были положены бронзовый кинжал, положенный в деревянные ножны, чекан, колчанный крюк, а также костяные наконечники стрел. Под тазовой костью второго скелета находилось бронзовое зеркало, положенное в кожаный чехол. На северо-восточном углу ямы находились три керамических сосуда разной формы. Между черепом погребенного и стенкой зафиксировали крестцы мелкого рогатого скота и нож (рис 4).



Рисунок 3 Могильник Шу, курган 1. Наземная конструкция



Рисунок 4 Могильник Шу, курган 1. Погребения. Вид сверху

Кинжал и чекан вативные, наконечники трехгранные, черешковые. (рис 5). Судя по расположению чекан и кинжал были подвешены на пояс, на поясе был и колчан со стрелами, сам колчан, к сожалению, не сохранился, но по расположению наконечников, которые находились наконечниками вниз, можно уточнить его длину.

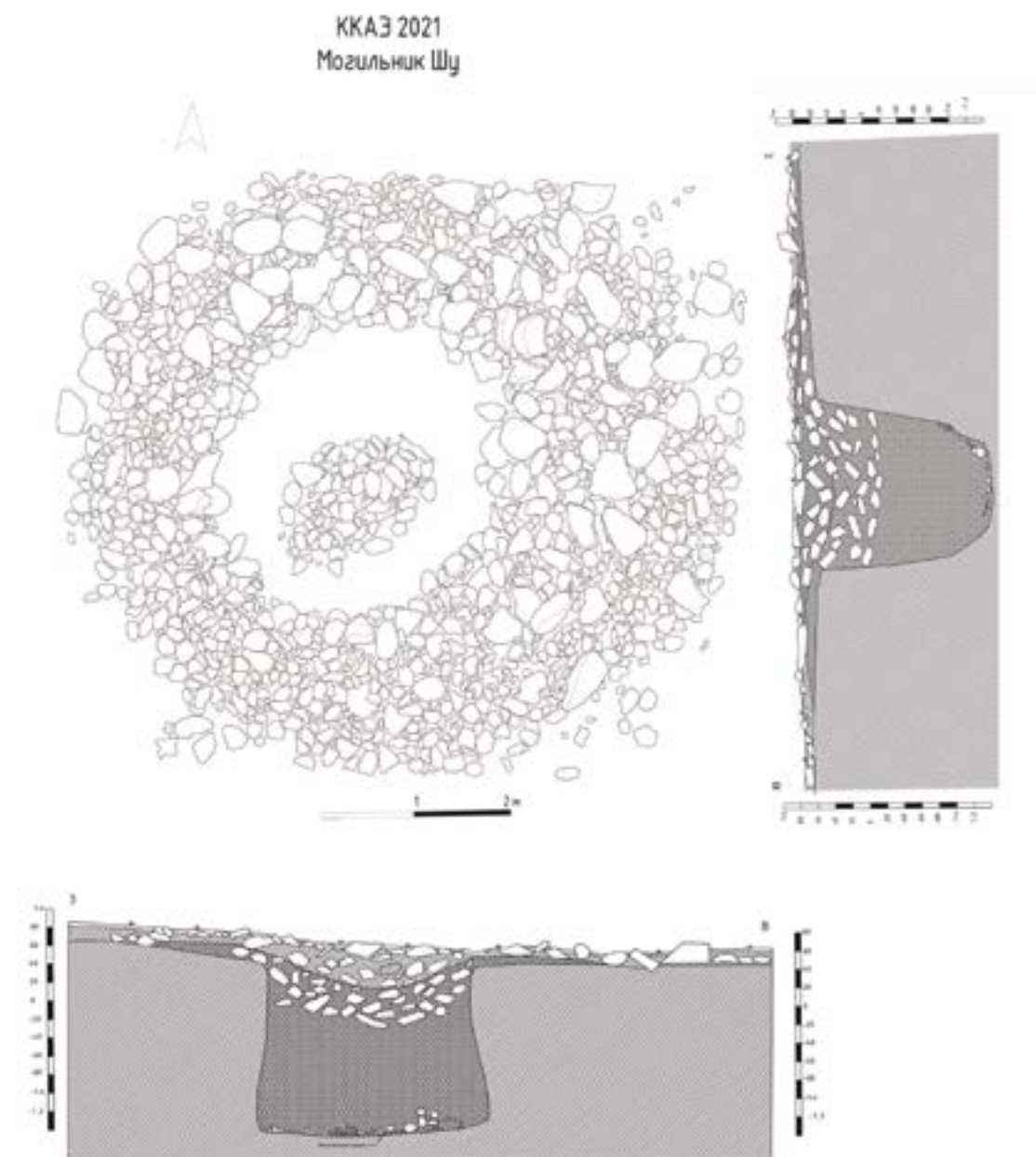


Рисунок 5 Могильник Шу, курган 1. План и разрезы

Могильник Акқайнар 1 расположен на северо-восточной окраине села, на равнинной площадке второй надпойменной трассе правого берега (рис 6), реки Акқайнар (Черновая).

Могильник основан из многочисленных оград, расположенных с северной, восточной и юго – восточной сторон основного сооружения.

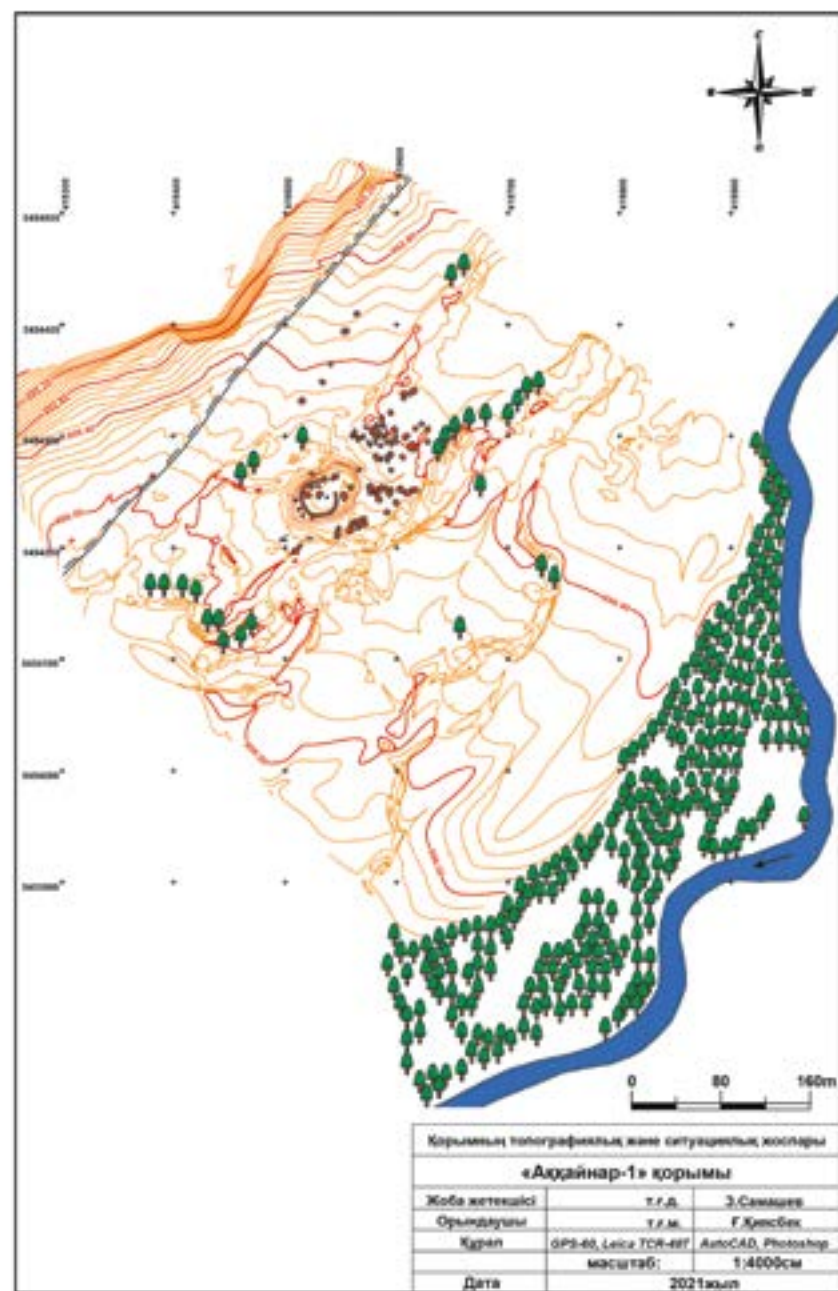


Рисунок 6 Топографический план могильника Аккайнар 1

Основное сооружение в плане овальной формы с небольшой пристройкой с северо-восточной стороны.

Для изучения выбрали группу оград, расположенных восточнее от основного сооружения.

Группа состоит из 12 сооружений, которые расположились вдоль одной линии, ориентированной по линии восток-запад с небольшими отклонениями по сторонам (рис 7).

Ниже остановимся на каждом объекте (рис 8-14).

Структура 1 расположен восточнее от основного сооружения в 5 м.

Первоначально на поверхности сооружение фиксировалась как каменный набросок с небольшой возвышенностью от современной поверхности.

На западной части находится крупный валун. Поверхность сооружения плоская. Наземная конструкция сооружена из речного окатанного камня с небольшим присутствием колотого плитняка. По периметру фиксируются камни, положенные в один ряд, образуя овальную стенку. Камни положены впритык, некоторые из них перпендикулярно контуру стенки. По размерам и форме, камни от стенки ограды разные.

После удаления наносного слоя выявили контуры ограды.

Структура овальной формы ориентировано по линии северо-запад юго – восток.

Ограда, особенно его юго-восточная стенка разрушена, здесь камни от стен отсутствуют. Сама же стенка, точнее его основание сооружена из окатанного речного камня. Судя по развалу, стенка была в 2 или 3 яруса. На центральной части, особенно ближе к юго-западной стенке фиксируются камни, находящиеся наклонам к центру. Возможно, они являются забутовкой могильной ямы.



Рисунок 7 Могильник Аккайнар 1. Расположение исследованных памятников. Вид сверху

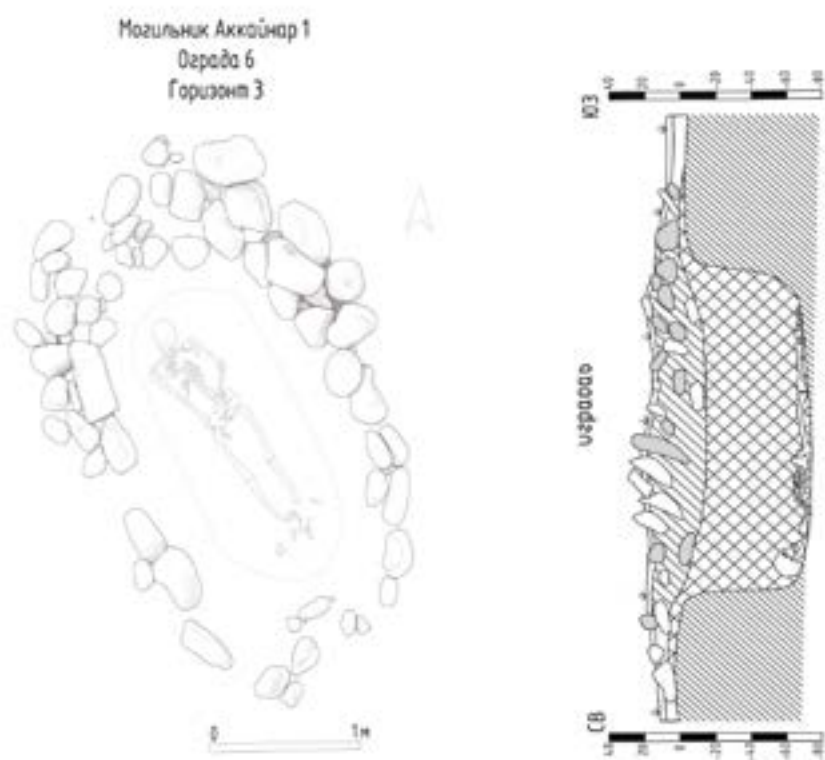
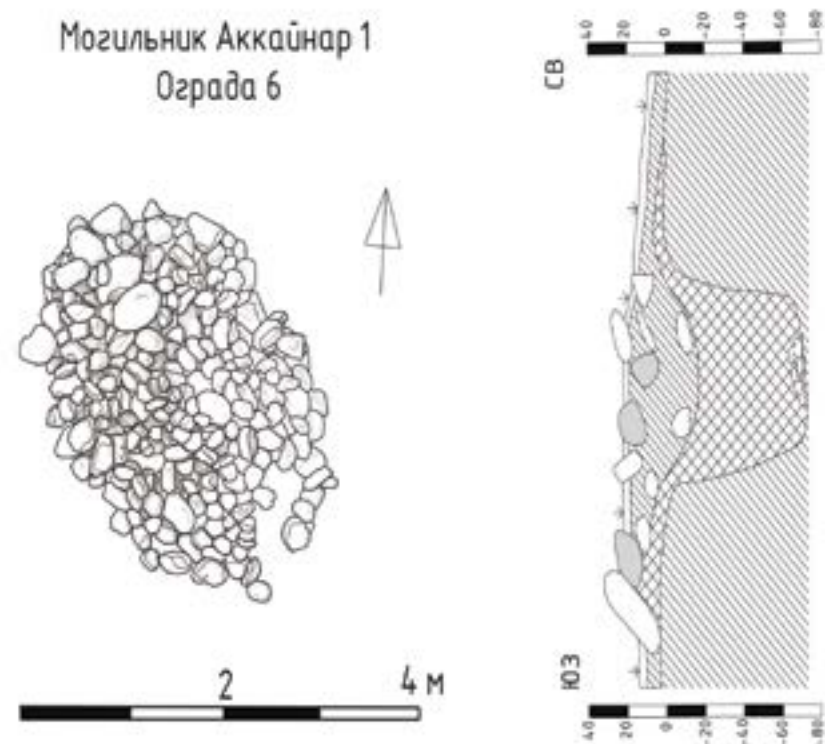


Рисунок 8 Могильник Аккайнар 1. Ограда 6. Планы и разрезы

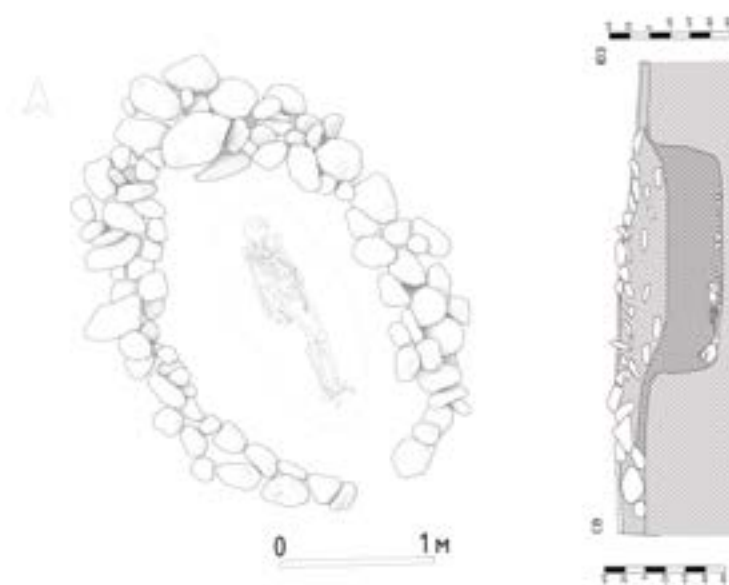
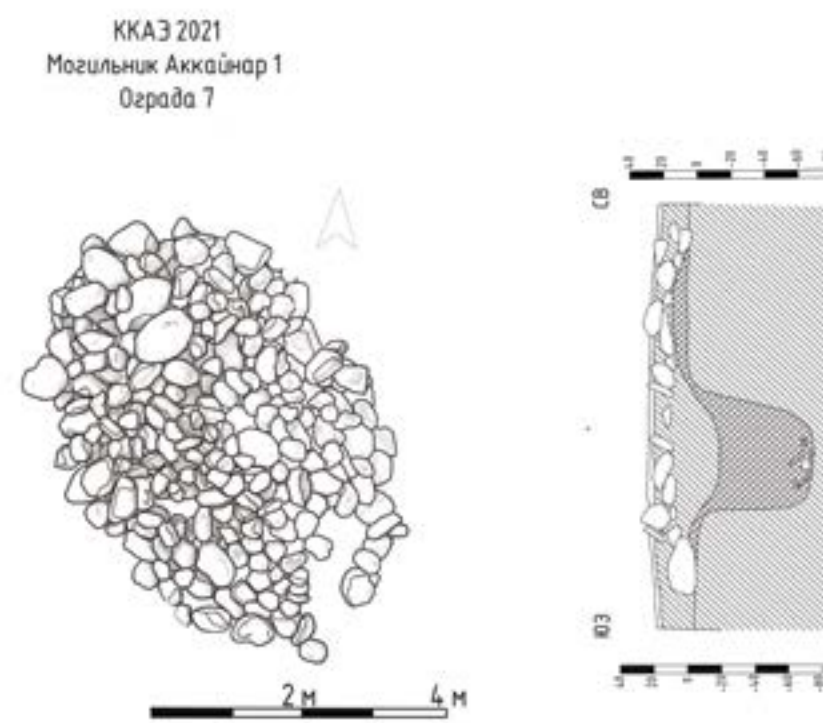


Рисунок 9 Могильник Аккайнар 1. Ограда 7. Планы и разрезы

Могильник Аккайнар 1
Ограда 9

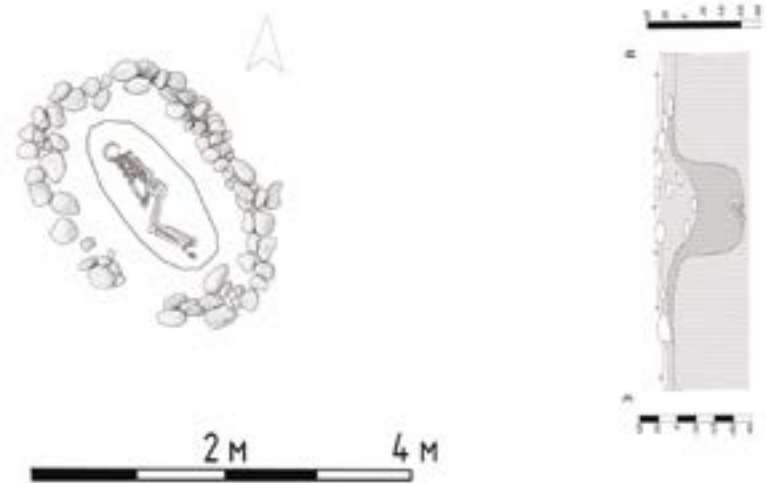
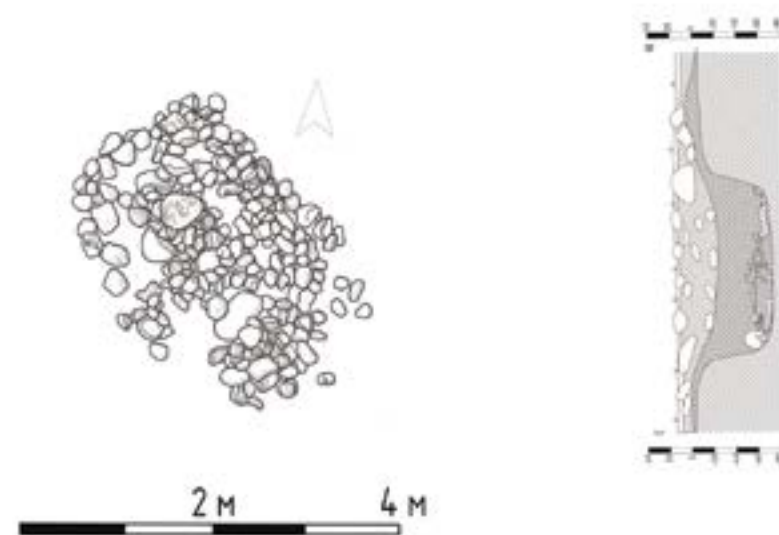


Рисунок 10 Могильник Аккайнар 1. Ограда 9. Планы и разрезы

Могильник Аккайнар 1
Ограда 10

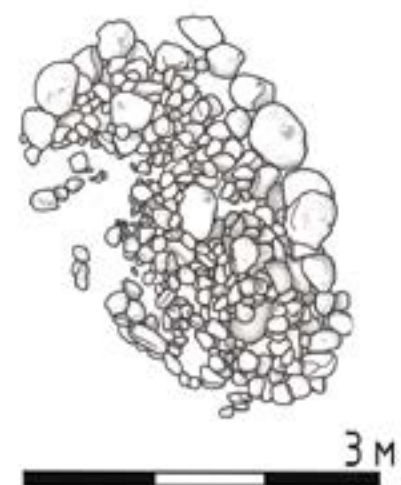


Рисунок 11 Могильник Аккайнар 1. Ограда 10. Планы и разрезы

Могильник Аккайнар 1
Ограда 10
Горизонт 1

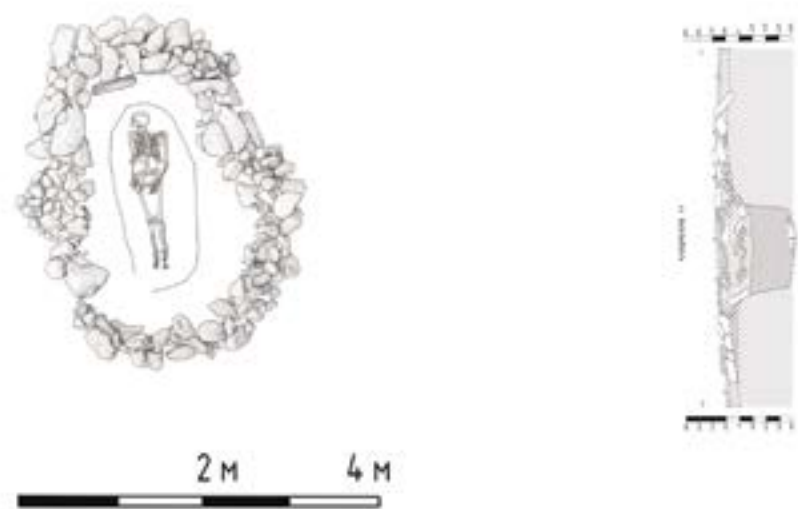
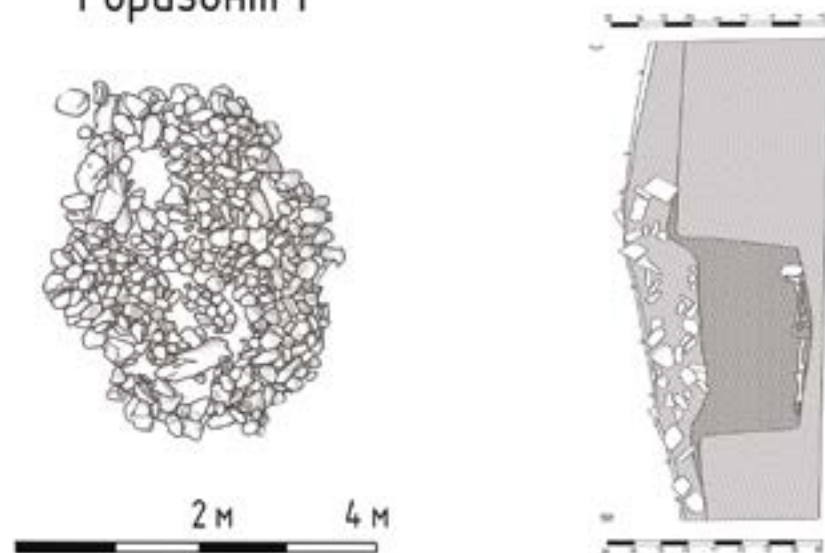


Рисунок 12 Могильник Аккайнар 1. Ограда 10. Планы и разрезы

Могильник Аккайнар 1
Ограда 12

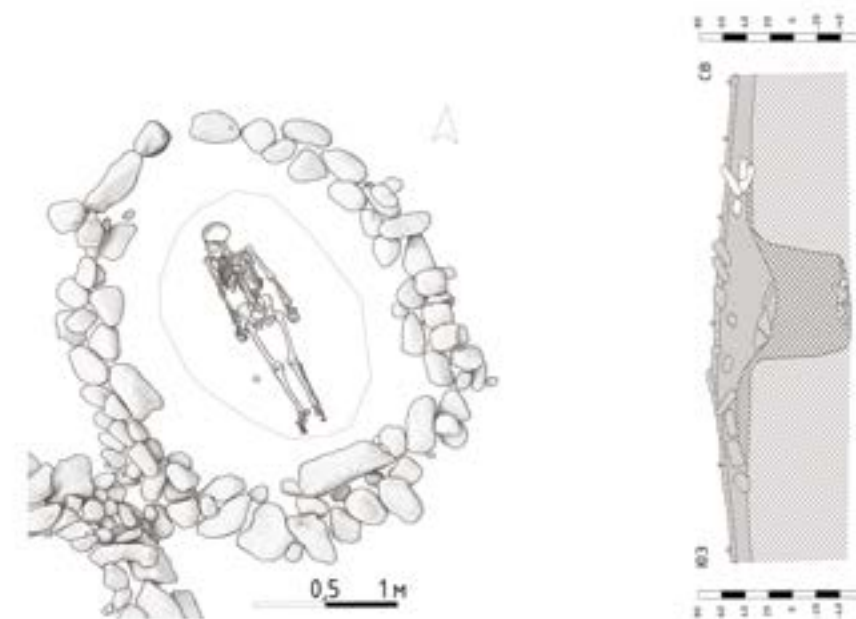
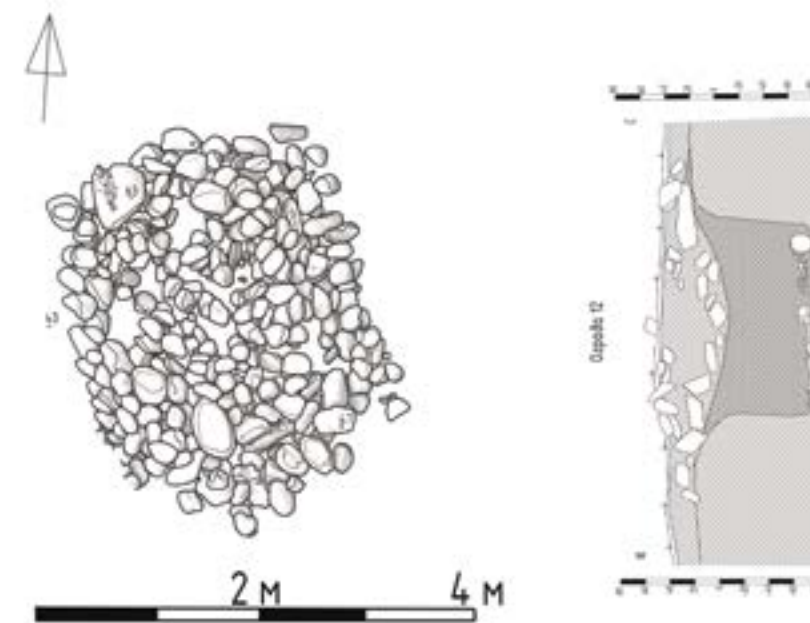


Рисунок 13 Могильник Аккайнар 1. Ограда 12. Планы и разрезы

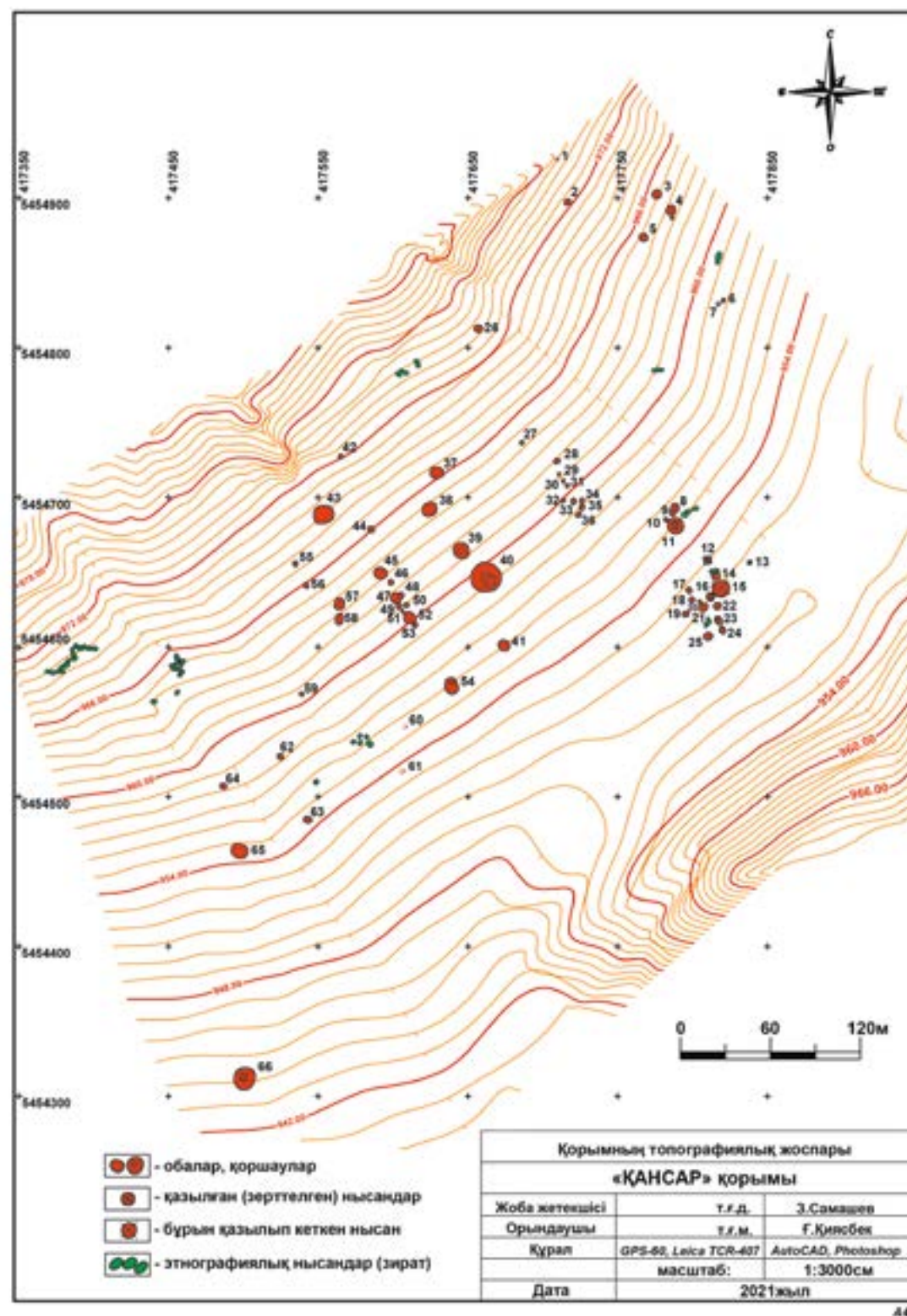


Рисунок 14 Топографический план могильника Кансар

Структура 2 находится с южной стороны в 1м от 1 – ого объекта. На современной поверхности данная структура, в первоначальном виде фиксировалась как небольшое каменное скопление овальной формы, ориентированное по линии северо-запад юго-восток.

Поверхность наземной конструкции плоская. Наземное сооружение подвергнуто разрушению, возможно результат распашки.

Наземная конструкция сооружена из окатанного речного камня, здесь присутствует колотый камень, но в меньшем количестве. Плоская поверхность наземной конструкции как говорили выше подвергнута разрушению, в некоторых участках отсутствуют камни от конструкции. По периметру фиксируется стенка, которая хорошо сохранилась на юго-западном участке. Судя по ним, стенка ограды сооружена из окатанных камней, уложенных в два ряда, кроме северо-западной стенки, которая состоит из колотого камня.

На юго-западной стороне за камнями стенки ограды фиксируется развал. Развал образован из окатанных камней среднего размера.

Структура 3 расположен юго-восточнее от первого в 0,5 м. Первоначально данная структура просматривалась как сооружение из камней, причём из окатанных камней. Структура возвышается от современной поверхности на 20-30 см. Визуально наземная конструкция подвергнута распашке.

Поверхность наземной конструкции плоская. Среди камней фиксируется система наружной стенки, которая образует овал, ориентированный по линии юго-запад северо-восток. Стенка ограды сооружена из окатанного речного камня, уложенных в один ряд. В некоторых участках они уложены в два ряда, плотно, длинными сторонами перпендикулярно линии стенки. На центральной части фиксируется плотно уложенные камни, возможно эти камни являются забутовкой могильной ямы.

Структура 4. Находится с юго-восточной стороны от 3 структуры.

Структуры 3 и 4 находятся почти впритык. На поверхности первоначально фиксировалась как каменное скопление возвышаются от современной поверхности на 5 см.

Наземная часть сооружена из окатанных камней. Большинство камней мелкая по размерам. На некоторых участках фиксируется окатанные камни, положенные в один и два ряда, впритык друг к другу.

Наземная конструкция овальная в плане, сооружена из речных окатанных камней. По размеру камней они отличаются от предыдущих, так как, данная структура сооружена, в основном из мелких камней. Колотый камень горной породы отсутствует. По всему периметру фиксируются стенка ограды, которая сооружена из окатанного камня, уложенного в один ряд, на некоторых участках фиксируются два ряда. На центральной части внутри ограды имеется каменная забутовка. Забутовка состоит из окатанного камня, но более мелкой фракции, среди которых фиксируется и мелкий щебень.

Структуры 5 наземная часть его фиксировалась как скопление камней овальной формы. На западной части фиксируется крупный окатанный валун, другой схожий по размерам валун находится в 1 м севернее. Остальные все камни речной галечник.

Наземное сооружения из окатанного речного камня. На южной стороне за оградой в 30см расчистили несколько камней. Два из них находятся почти вертикально, эти плиты горной породы. Рядом находятся окатанные камни, по размерам меньше, чем плитняк.

Данное скопление камней находится ниже основание наземной конструкции на 10 см.

Стенки наземной конструкции разрушены, от стен сохранились лишь некоторые камни, судя по ним стенка оградки сооружена из окатанных камней средних размеров.

Структуры 6 находится севернее от пятой. Первоначально на современной поверхности наземное сооружение фиксировался как каменный набросок из окатанного разного размера галечника.

Наземная конструкция сооружена из окатанных камней, колоты плитняк не фиксируется поверхность плоская, но некоторых участках камни отсутствуют.

По форме наземная конструкция овальная ориентирована длинной осью по линии севера-запад юго-восток. Плоская поверхность, заполненная окатанными камнями разного размера. По периметру просматриваются окатанные камни, положенные в один ряд и впритык, некоторые из них имеют наклон наружу, возможно, они являлись вторым ярусом стенки оградки. Судя по данным камням, стенка оградки сооружена из окатанных камней, уложенных в один местами в два ряда и возможно два яруса.

На центральной части фиксируются камни от забутовки могильной ямы. Сама яма небольшая овальная, торцовые стенки его закругленные. Среди камней забутовки встречаются фрагментированные части плах, от березы. Систему расположения деревянных плах на данном этапе выявить не удастся. Плахи округлой формы диаметром 5х5м., Основная масса деревянных фрагментов зафиксирована на с-з стороне ямы.

Могильная яма овальной формы, ориентирован длинной осью по линии северо-запад юго-восток. Торцовые стенки округленные.

Забутка ямы заканчивается на глубине 0,5м. Забутка была по всей площадке ямы. На дне могильной ямы расчистили останки погребенного человека. Погребенный положен вытянуто на спине, ориентирован головой на северо-запад. Кости, погребенного находятся in situ. Череп погребенного находится прямо, сохранность хорошая. Передние верхние зубы выпали в ходе зачистки. Правая рука вдоль тела, кисть руки положена на тазовую кость. Левая же рука согнута в локти. Ноги прямые, фаланги от пальцев разбросаны.

Череп со временем получил наклон в лево.

Рядом с костями погребенного инвентарь не зафиксирован.

Структура 7 находится восточнее от предыдущего. На поверхности просматривались камни, в основном окатанные речные, разной формы и размеров.

Наземная конструкция из окатанных камней, колотые камни отсутствуют. По периметру фиксируются плотно уложенные в два ряда окатанные камни, которые образуют овальную оградку.

Внутреннее пространство оградки заполнено аналогичными камнями в один слой. На с-з и ю-з участках находились два валуна, которые по размерам довольно крупные.

Ограда ориентирована длинной осью по линии сз-юв. Восточная стенка оградки сооружена из крупных камней, плоских и окатанных. Плоские камни положены горизонтально. Развал небольшой.

На центральном участке расчистили забутовку могильной ямы. Забутка из окатанных камней занимает всю площадь могильной ямы.

Могильная яма овальная, торцовые стенки закруглены, ориентировка такая же, как и у внешней оградки.

На дне могильной ямы расчистили костяк погребенного человека, который положен вытянуто на спине, ориентирован головой на северо-запад. Сохранность костей хорошая. Череп погребенного отклонилась назад. Первая рука положена вдоль тела. Ноги погребенного сомкнуты на уровне колен. Стопы ног повернуты на левую сторону.

Позвонки погребенного находятся в сильно искривленном состоянии. Возможно погребение в первоначальном виде совершено на левом боку. Рядом с погребенным возле правой берцовой кости расчистили фрагмент керамического сосуда.

Фрагмент небольшой, наружная сторона светло коричневого цвета.

Другого инвентаря не зафиксировано.

Структура 8 расположен юго-восточнее от предыдущего.

Первоначально объект просматривался как каменное скопление овальной формы, на современной поверхности фиксировалась вся плоская площадка наземного сооружения. Но некоторые места были под слоем дерна. Наземное сооружение создано из окатанных камней, основное количество мелкие. По периметру наблюдается кладка из камней, которые поставлены впритык.

Наземная часть как выяснилось сложена из окатанных речных камней.

По размеру они почти одинаковые, вероятно они были специально подобраны.

В плане овальной формы, ориентирована длинной осью по линии северо-запад юго-восток. Северо-западная сторона намного шире, чем юго-восточная.

Поверхность юго-восточной части обнажена от камней, это то место. О котором мог говорили выше, что этот участок сильно задернован.

На центральной части находится крупный колотый камень, квадратной формы.

Такой же крупный колотый камень находится ближе к северо-западной стенке оградки.

Колотый камень присутствует в малом количестве, они сконцентрированы ближе к центральной плите. Некоторые из них встречаются и на стенке оградки.

Структура 9 первоначально на поверхности объект фиксировался как каменное скопление овальной формы. Наземное сооружение задернована, но просматривались верхние части камней.

Наземная часть была сооружена из окатанных камней. По периметру фиксируются камни, положенные плотно в один ряд, образуя овальную стенку, внутреннее пространство которого заполнено камнями.

Могильная яма овальная в плане формы, торцовые стенки закруглены. Заполнение внутри могильного пространство смешанное, здесь присутствует щебенка.

На уровне погребенной почвы на восточной стороне за контуром ямы зафиксировали несколько фрагментов железного изделия, сохранность которых очень плохая и фрагменты керамического сосуда.

В ходе удаления заполнения внутри могильного пространства фиксировались фрагменты деревянных плах, от которых хорошо сохранились кора.

Уточнить их функциональность определить затруднительно, так как они находились на разных уровнях и в разных участках ямы.

На дне могильной ямы зафиксировали остатки погребенного человека, кости которого не потревожены и находятся In Situ.

Погребенный положен в скорченном положении на первом боку, ориентирован головой на северо-запад.

Череп так же находится на правом боку, лицом на юго-запад. Руки находятся вдоль тела, правая рука прямая, левая же рука согнута в локтях. Ноги так же согнуты в коленях. Судя по расположению костей, тело погребенного положен прямо, а ноги были согнутыми. Сохранность кости хорошая. Рядом с погребением человека инвентаря не обнаружено.

Структура 10 находится в одной линии с предыдущего на его восточной сторон в 1м.

Наземная часть в плане овальная, северо-западная его часть шире, ориентированно длинной осью по линии северо-запад и юго-восток.

Восточная продольная стенка сооружена из крупных валунов, которые уложены плотно, в один ряд. Северо-западная торцовая стенка так же из крупных валунов.

Плоская поверхность наземной конструкции заполнена камнями.

После удаления камней внутреннего пространства выявили контуры могильной ямы, которая еле отличалась темно серым цветом.

Заполнение могильной ямы смешанное. На глубине 0,2 м от уровня погребенной почвы расчистили фрагменты березовой плахи, судя по расположению сохранившихся фрагментов, данные плахи были положены поперёк могильной яме, возможно, они были использованы в качестве перекрытия погребенного человека.

Овальная могильная яма ориентирована длинной осью по линии северо-запад юго-восток. Северо-западная часть шире.

На дне ямы положен костяк погребенного человека, вытянуто на спине, ориентирован головой на северо-запад.

Голова погребенного положена выше тела, находится на правом боку. Правая рука положена вдоль тела, фаланги находятся, но тазовой кости. Ноги положены прямо, пятки сомкнуты. Сохранность костей хорошая. Рядом с погребенным человеком инвентаря не обнаружено.

Погребение без инвентарное.

Структура 11 находится впритык к 10-ой. На поверхности объект фиксировался как каменное скопление овальной формы.

Наземная конструкция сооружена из камней, основная масса колотый плитняк, форма овальная, по периметру фиксируются колотые камни, уложенные в один ряд образуя внешнюю стенку ограды. Внутреннее пространство заполнена камнями. На северо-западной стороне внутреннего пространства находится крупный плитняк, три таких же крупных плит находились на юго-восточной стороне.

На центральной части расчистили каменную забутовку ямы. Могильная яма судя по забутовке овальная.

На дне могильной ямы расчистили костяк погребенного человека, кости находятся In Situ.

Погребенный был положен на спину, вытянуто, головой ориентирован на северо-запад.

Череп откинут назад, находится на правом боку. Правая рука положена вдоль тела, левая согнута в локтевом суставе, кисть и ладонь его положен на бедро. Ноги прямые, сомкнуты в коленях. Сохранность костей хорошая.

Рядом с погребенном инвентарь не зафиксирован.

Данная структура отличается от остальных наземной конструкцией, точнее материалом. Здесь был использован колотый камень для образования стенки ограды.

Структура 12 на поверхности фиксировался как набросок камней, причем камни окатанные. Поверхность плоская, задернована. На юго-восточной стороне фиксируется прямоугольная плита, крупная.

Наземная конструкция сооружена из окатанных камней, ограниченных по периметру стенкой, сложенной из крупных окатанных камней, которые уложены плотно в один ряд.

Заполнения внутреннего пространства однослойное. На центральной части между крупными плитами расчистили забутовку из окатанных камней.

Забутвка толщиной до 0,3 м.

Могильная яма овальная в плане форма с закругленными торцовыми стенками, ориентирован по линии северо-запад юго-восток. Северо-западная часть шире.

На дне могильной ямы расчистили костяк погребенного человека, в нетронутom положении.

Погребенный был положен на спину, вытянуто головой ориентирован на северо-запад.

Голова повернуто на юго-запад. Сохранность костей хорошая. Рядом с погребенным человеком инвентарь не зафиксирован.

Могильник Кансар расположен на северо-западной окраине пос. Аққайнар. Местность где расположен могильник предгорная плоская плато, ограниченная с востока, юго и севера склонами гор. Северная сторона плато ограничена горой Каратау, сама далина называется Кансар, от чего и название могильника (рис 15).

Некрополь состоит из более 30 каменных структур, которые расположены линейно и группами.

Структуры визуально прасматриваются в виде каменных сооружении прямоугольных и округлых в плане форм. Наземные конструкции относительно невысокие, наибольшая высота структур от уровня современной поверхности 0,1 – 0,2 м. Диаметры от 5x5 до 10x10.

Наземная часть сооружена из колотого камня горной породы, здесь присутствует и речные окатанные камни.

Для исследования в текущем полевом сезоне выбрали два объекта, один из которых подвергнут разрушению во время пахотных работ.

Объект 1. Визуально на поверхности просматриваются камни поставленные ребром вертикально, похожа на каменный ящик, северная продольная стена, которой сооружена из нескольких вертикально врытых плит. От стенки южной стороны фиксируется одна плита. За ящиком на юго западной сторне фиксируются две плоские плиты, расположенные плащмя.

Один из них крупный. Данные плиты вероятно были перемещены, изначально они стояли вертикально на южной стенке.

Ящик сооружен из плит разных размеров, которые положены вертикально. Камни за периметром ящика отсутствуют, кроме двух плит о которых мы упомянули выше.

Ящик ориентирован по линии восток-запад, с небольшим отклонением.

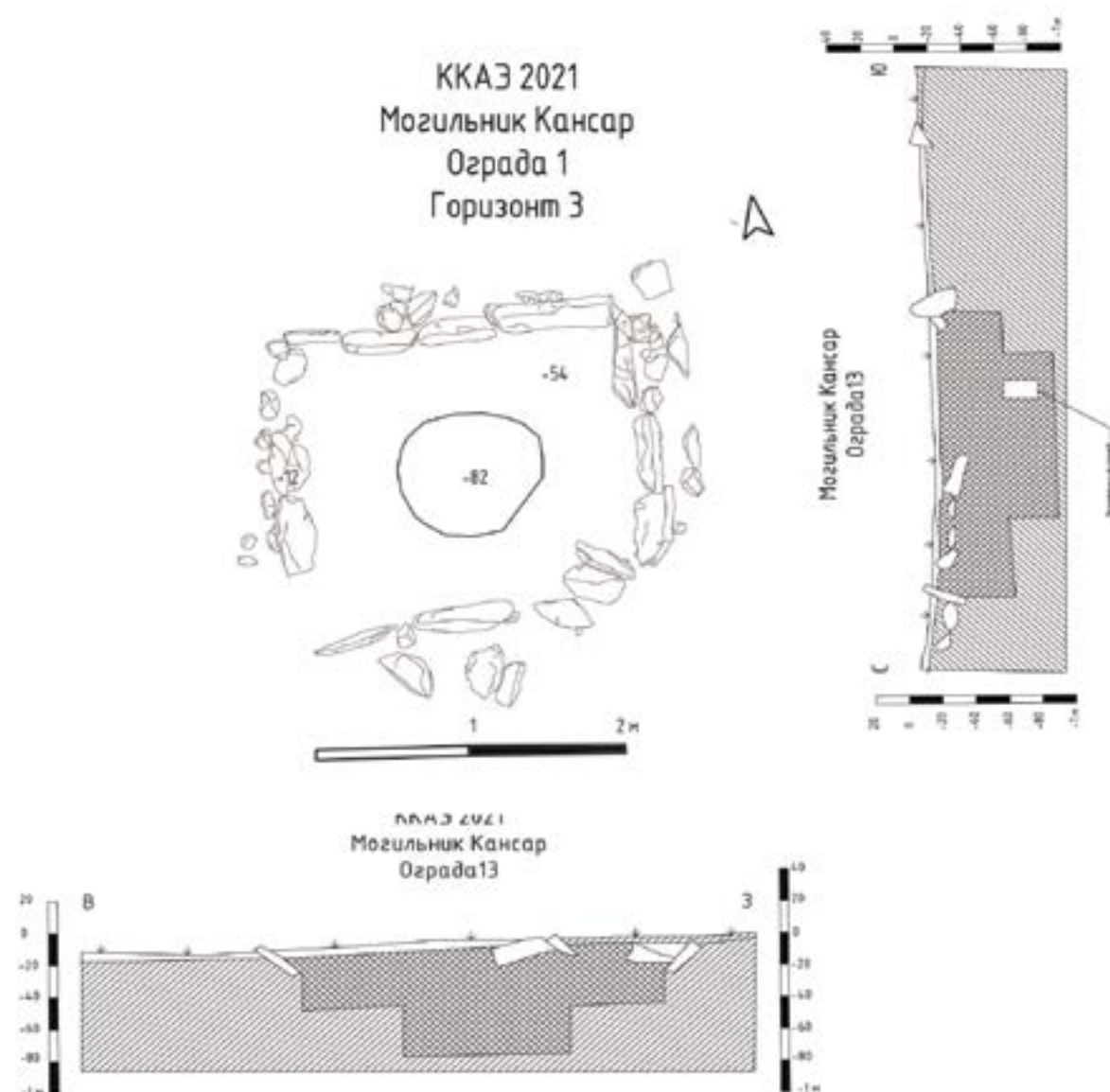


Рисунок 15 Могильник Кансар, ограда 1. План и разрезы

Внутренняя часть ящика заполнена мелким колотым плитняком. Южная продольная стенка разрушена, здесь отсутствуют несколько плит.

Западная торцовая стенка, точнее его юго-западный угол разрушен, здесь не хватает одной плиты.

Северная продольная стенка сооружена из 4 плит, восточные два крупнее.

В результате удаления заполнения внутреннего пространства и последующей зачистки, какие либо следы захоронения отсутствовали (рис 16).

Объект 2 расположен на северо-восточной окраине некрополя.

Первоначально объект фиксировался как каменное скопление прямоугольной формы.

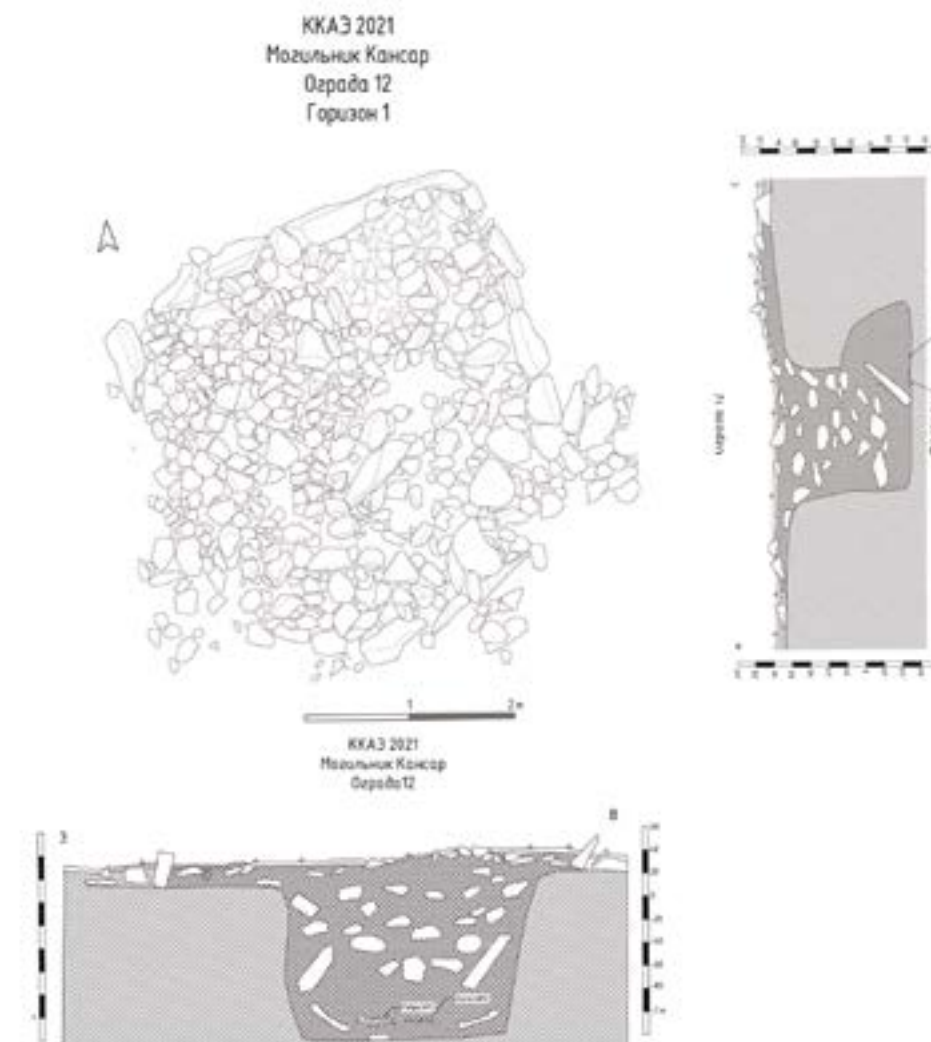


Рисунок 16 Могильник Кансар, ограда 2. План и разрезы

По периметру наземной конструкции положены вертикально врытые плиты.

Наземная часть объекта как выяснилось, сооружена из камня, причем использован колотый плитняк. По периметру врыты плиты образуя прямоугольную стенку. Внутреннее пространства заполнена колотым плитняком.

На центральной части имеются участки, где отсутствуют камни заполнения.

За восточной стенкой расчистили плотно уложенные камни, на данном этапе функциональность их выявить сложно, но можно предварительно охарактеризовать их выкидом камней, которые изначально находились на участках где отсутствуют камни от стенки.

На плоской поверхности среди мелкого колотого камня фиксируются несколько крупных камней.

Три крупных окатанных камня были расчищены на восточной части впритык к камням стенки.

Северная стенка сооружена из 4 крупных плит, угловая плита на с-в углу подобрана специально, так как форма камня образует угол. Плиты крупные, врыты длинными сторонами. Восточная стенка сооружена из 6 вертикально врытых плит.

Южная стенка состоит из трех горизонтально врытых плит. Юго-западный угол заполнен мелким колотым камнем, вертикальные плиты отсутствуют. На западной стенке фиксируются 4 горизонтально врытых камня. Участки свободные от плит заполнены мелким колотым камнем.

Могильная яма находится со смещением на юго-запад. По форме овальная, ориентирован длинной осью по линии восток-запад с небольшим отклонением. До глубины 0,7 м от уровня погребенной почвы яма заполнена камнями вперемешку с глинистым грунтом. На глубине 0,8 м от уровня погребенной почвы расчистили кости лошади. От лошади не тронутыми сохранились задняя часть, кости левой ноги. В ходе расчистки на уровне головы, которая отсутствует зафиксировали фрагменты кожаного ремня от узды. В районе спинных позвонков, от которых в нетронутом положении остались лишь пара зафиксировали бронзовую пряжку от узды.

Над костями таза зафиксировали два железных наконечника стрелы. Судя по нетронутым костям, лошадь была положена на левый бок, ноги были подогнуты внутрь. По остаткам кожаных фрагментов от узды лошадь была положена взнузданной.

Над костями лошади находились кости МРС, кости разбросаны, здесь имеются ребра, позвонки, тазовые кости.

Под бедренными костями зафиксировали язычок от подпружной пряжки. Язычок костяной со сквозным отверстием для крепления.

В ходе расчистки на северной стенке зачистили подбой, подбой начинается на уровне 0,3 м от уровня погребенной почвы.

В подбое находились останки погребенного человека, от которого нетронутыми сохранились лишь трубчатые кости ноги, ниже коленного сустава. С левой стороны погребенного на уровне костей ног находились два железных предмета и бусина черного цвета. Железные предметы сохранились плохо, но по форме можно предположить, что здесь лежали сабли и панцирная пластина. Бусина со сквозным отверстием, похожая бусина находилась с правой стороны погребенного на уровне локтя руки. На уровне груди выше тела на 10 см находился берестяной колчан, сохранность плохая.

Таким образом, исследованные памятники дали уникальный материал касательно погребального обряда древнего населения региона начиная с раннего железного века вплоть до раннего средневековья, что позволит проследить этнокультурную преемственность.

ТОЛЕУБАЕВ А¹., ЖУМАТАЕВ Р¹., УМИТКАЛИЕВ У²., ШАКЕНОВ С¹., ЕРГАБЫЛОВ А.Е¹., КАКАБАЕВ Н.А¹.

¹Казахский национальный университет им. аль-Фараби, г. Алматы, Казахстан

²Евразийский национальный университет им. Л.Н. Гумилева, г. Нур-Султан, Казахстан.

ПРЕДВАРИТЕЛЬНЫЕ РЕЗУЛЬТАТЫ ИССЛЕДОВАНИЙ ШИЛИКТИНСКО-ТАРБАГАТАЙСКОЙ АРХЕОЛОГИЧЕСКОЙ ЭКСПЕДИЦИИ В 2021 ГОДУ

В отчетном году группа профессора А. Толеубаева вела полевые и кабинетные научно-исследовательские работы на территории Тарбагатайского и Абайского районов Восточно-Казахстанской области.

Основной отряд, состоящий из нескольких групп вел раскопки в долине Елеке сазы и разведочные работы в предгорьях Тарбагатая. Этим отрядом возглавляли профессор А. Толеубаев, РН доктор Р. Жуматаев и докторант С. Шакенов. Небольшим отрядом, работавшим в Абайском районе руководил к.и.н., доцент У.Умиткалиев.

В предгорьях Тарбагатая для изучения были выбраны восемь объектов, предположительно раннесакского периода, шесть из которых входят в северную группу могильника Елеке сазы 2, а другие два расположены в южной части равнины. Помимо этого доисследован царский курган №7 могильника Елеке сазы 4 и составлен топографический план четырех могильников на восточных и юго-восточных участках Елеке сазы, одним из которых является могильник Байгетобе состоящий из 21 кургана разных размеров и степени сохранности, относящиеся к разным периодам времени.

Курган №54 расположенный в 200 м на юг от кургана №51, который исследован нашим отрядом в 2019 году, входит в западную цепочку северной группы могильника Елеке сазы 2 (рис 1).

До раскопа курган представлял собой земляную насыпь вперемешку с мелким галечником высотой 0,4 м и диаметром 14,7 м. На поверхности, можно было заметить нарушения изначальной конструкции и следы ограбления, в виде беспорядочных, разбросанных крупных камней.

Для дальнейших исследований курган был разбит на две части стратиграфической бровкой шириной 40 см в направлении восток-запад. Таким образом, площадь кургана была разделена на южный и северные сектора.

Под дерновым слоем обозначилось кольцо округлой формы, сооруженное из мелких и средних камней (рис 2).

МАЗМҰНЫ

ҚЫМБАТТЫ ОҚЫРМАН !	8
САМАШЕВ З., ЕРЖАНОВА А., КИЯСБЕК Г., ПОЛОВЦЕВ М.Ю., МЕДЕЛБЕК Ш. АКБАУЫР I - ПОСЕЛЕНИЕ РАННЕСАКСКОГО ВРЕМЕНИ	10
САМАШЕВ З., ЖУНИСХАНОВ А., РАХМАНКУЛОВ Е., АЙТКАЛИ А., КУРМАНГАЛИЕВ А. ПРЕДВАРИТЕЛЬНЫЕ РЕЗУЛЬТАТЫ АРХЕОЛОГИЧЕСКОГО ИЗУЧЕНИЯ КОМПЛЕКСЕ АКБАУЫР II.....	25
САМАШЕВ З., ЧОТБАЕВ А. ЕРЖАНОВА А.Е., КИЯСБЕК Г., ПОЛОВЦЕВ М.Ю., МЕДЕЛБЕК Ш. НАЧАЛО РАБОТ НА ПОСЕЛЕНИИ АКБАУЫР III (ПРЕДВАРИТЕЛЬНЫЕ РЕЗУЛЬТАТЫ)	40
САМАШЕВ З., ЧОТБАЕВ А., МЕДЕЛБЕК Ш., ПОЛОВЦЕВ М. ПРЕДВАРИТЕЛЬНЫЕ РЕЗУЛЬТАТЫ ИССЛЕДОВАНИЯ ПОГРЕБЕНИЙ ЭПОХИ БРОНЗЫ НА ТЕРРИТОРИИ КОМПЛЕКСА АКБАУЫР	47
САМАШЕВ З., КИЯСБЕК Г., МЕДЕЛБЕК Ш., ЦИСТЫ КВАРЦЕВОЙ ОГРАДЫ ЭПОХИ БРОНЗЫ ИЗ КОМПЛЕКСА АКБАУЫР	51
ОМАРОВ Г., БЕСЕТАЕВ Б., САГЫНДЫКОВА С., ЧЫНАР С., МЕДЕЛБЕК Ш., ДЕМЕСИН Б., СУЙИНДИК Ж., ШЕРГАЗЫНУЛЫ М. ИЗУЧЕНИЕ АРХЕОЛОГИЧЕСКОГО КОМПЛЕКСА ДУАНАЛЫ	57
САМАШЕВ З., ЧОТБАЕВ А., КИЯСБЕК Г., ТОЛЕГЕНОВ Е., ПОЛОВЦЕВ М., САМАШЕВ С., СИРАЖЕВА Б., МЕДЕЛБЕК Ш., АХМЕТЖАНОВ Н., САРБАСОВ А., ЕЛЕМЕСОВА Ж. ПРЕДВАРИТЕЛЬНЫЕ РЕЗУЛЬТАТЫ АРХЕОЛОГИЧЕСКИХ ИССЛЕДОВАНИЙ В КАЗАХСКОМ АЛТАЕ В 2021 ГОДУ	73
ТОЛЕУБАЕВ А., ЖУМАТАЕВ Р., УМИТКАЛИЕВ У., ШАКЕНОВ С., ЕРГАБЫЛОВ А.Е., КАКАБАЕВ Н.А. ПРЕДВАРИТЕЛЬНЫЕ РЕЗУЛЬТАТЫ ИССЛЕДОВАНИЙ ШИЛИКТИНСКО-ТАРБАГАТАЙСКОЙ АРХЕОЛОГИЧЕСКОЙ ЭКСПЕДИЦИИ В 2021 ГОДУ.....	95
САМАШЕВ З., ТОЛЕГЕНОВ Е., НҰСҚАБАЙ Ә., ҚИЯСБЕК Ғ. ЕЛЕКЕ САЗЫДАҒЫ КӨНЕ ТҮРІКТЕРДІҢ ҒҰРЫПТЫҚ КЕШЕНІ	121
САМАШЕВ З., АЙТКАЛИ А., КУРМАНГАЛИЕВ А.К., SEVİNÇ EMRE ПРЕДВАРИТЕЛЬНЫЕ РЕЗУЛЬТАТЫ ИССЛЕДОВАНИЯ КУРГАНОВ ДРЕВНЕТЮРКСКОЙ ЭПОХИ ИЗ ДОЛИНЫ ЕЛЕКЕ САЗЫ В 2021 ГОДУ	129
ЖҰНИСХАНОВ А., ҚҰРМАНҒАЛИЕВ А., АЙТҚАЛИ А., РАХМАНКУЛОВ Е., ЖАНҒАЛИЕВ Ұ. КӨКЕНДЕГІ ЕЖЕЛГІ ЖӘНЕ ОРТАҒАСЫРЛЫҚ КӨШПЕЛІЛЕРДІҢ АЗА ТҰТУ КЕШЕНДЕРІ	138
ДЖАНСУГУРОВА Л.Б. ПАЛЕОГЕНЕТИЧЕСКИЕ ИССЛЕДОВАНИЯ МАТЕРИАЛОВ ВОСТОЧНОГО КАЗАХСТАНА	146
SİNAR S DOĞU KAZAKİSTAN'DA ARKEOLOJİ TETKİKLERİNİN ERKEN TÜRK TARİHİ ARAŞTIRMALARINA KATKISI	161
SEVİNÇ EMRE.KAZAKİSTAN'IN ERKEN DEMİR ÇAĞI ARAŞTIRMALARINDAKİ REKONSTRÜKSİYON PROBLEMİ (TAQSAY ALTIN GİYİMLİ KADINI ÖRNEĞİNDE).....	171

ҒЫЛЫМИ БАСЫЛЫМ

Алтай – түркі әлемінің алтын бесігі

Халықаралық ғылыми-тәжірибелік конференция материалдары

Ғылыми редакторлар: Айтқали А., Жунисханов А.

Рецензент: Құрманқұлов Ж.

Дизайн және беттеу: Рахманқұлов Е.

Подписано в печать.
Бумага офсетная. Формат 84x108 1/16
Офсетная печать.
Тираж
Заказ №